

BRANŻA:

INWENTARYZACJA

ZAWARTOŚĆ OPRACOWANIA:

Część opisowa		str. I - 1
1.	<i>Inwentaryzacja budynku</i>	<i>str. I - 2</i>
2.	<i>Ocena techniczna budynku</i>	<i>str. I - 5</i>
Część graficzna		str. I - 9
1.	<i>Rys. nr I - 01. Rzut parteru - inwentaryzacja, skala 1:100</i>	<i>str. I - 9</i>
2.	<i>Rys. nr I - 02. Rzut dachu - inwentaryzacja, skala 1:100</i>	<i>str. I - 10</i>
3.	<i>Rys. nr I - 03. Przekrój A-A - inwentaryzacja, skala 1:100</i>	<i>str. I - 11</i>
4.	<i>Rys. nr I - 04. Elewacja zachodnia i północna - inwentaryzacja, skala 1:100</i>	<i>str. I - 12</i>
5.	<i>Rys. nr I - 05. Elewacja wschodnia i południowa - inwentaryzacja, skala 1:100</i>	<i>str. I - 13</i>

I. OPIS TECHNICZNY

do inwentaryzacji budynku szkoły

zlokalizowanego

w msc. Grądy

jedn. ewid. Wąsewo, obręb Grądy, działki nr 187/1, 185/1

1.1 Stan prawny terenu.

Działki o numerze ewidencyjnym 187/1 i 185/1 o powierzchni 0,14 ha stanowią własność Gminy Wąsewo z siedzibą w Wąsewie, ul. Zastawska 13.

1.2 Zagospodarowanie terenu

Działki o nr ewidencyjnym 187/1 i 185/1 sąsiadują ze sobą i wspólnie tworzą kształt zbliżony do trapezu. Istniejący wjazd na działkę z drogi publicznej, powiatowej, od strony zachodniej .

Działki położone są w obszarze funkcjonalnie przestrzennym miejscowości Grądy pod tereny zabudowy usługowej - publicznej (Up), przeznaczone do użytkowania istniejących obiektów użyteczności publicznej z możliwością ich modernizacji i rozbudowy, przy zachowaniu przepisów odrębnych oraz realizacji nowych obiektów użyteczności publicznej, wraz z niezbędnymi dla ich funkcjonowania urządzeniami i budynkami o funkcji gospodarczej i technicznej, wewnętrznymi dojazdami, parkingami, dojściami pieszymi oraz zielenią towarzyszącą i izolacyjną oraz infrastrukturą techniczną.

Teren działki jest częściowo ogrodzony - ogrodzenie z pręseł metalowych na cokole betonowym. Dojście do budynku poprzez plac z płytek betonowych i ścieżką o nawierzchni trawiastej przez istniejące furtki i bramy.

Działki zabudowane są budynkiem byłej szkoły z wydzielonym garażem OSP. Na terenie działki ustawiony jest pojemnik na śmieci.

Działka porośnięta jest trawą.

Do istniejącego budynku doprowadzone są po terenie Inwestora następujące przyłącza:

- wodociągowa
- energetyczna
- telefoniczna

Przedmiotowy obszar nie jest wpisany do rejestru zabytków i nie podlega ochronie na podstawie ustaleń obowiązującego miejscowego planu zagospodarowania przestrzennego. Teren inwestycji nie leży w granicach terenu górniczego- nie występują tu wpływy eksploatacji górniczej.

Działki zlokalizowane są na obszarze Specjalnej Ochrony Ptaków w sieci Natura 2000.

1.3. Dane ogólne

Budynek został wybudowany w latach pięćdziesiątych ubiegłego stulecia, a następnie rozbudowany w latach dziewięćdziesiątych. Jest to budynek wolnostojący, murowany, o wysokości jednej kondygnacji nadziemnej, bez podpiwniczenia, ze stropodachem wielospadowym, z odwodnieniem zewnętrznym. Technologia realizacji budynku: tradycyjna.

W budynku znajdowała się szkoła podstawowa, która kilka lat temu została zlikwidowana. Obecnie budynek jest częściowo wykorzystywany jako świetlica na potrzeby mieszkańców, w garażu przechowywany jest samochód OSP. Większa część budynku nie jest użytkowana.

1.4. Dane gabarytowe budynku

- powierzchnia zabudowy budynku – 468,87 m²
- wymiary budynku (długość/szerokość) – 28,72 x 8,15 m; 21,79 x 12,26 m
- wysokość zabudowy – ~ 6,14 m (budynek niski, klasy N)
- powierzchnia użytkowa kondygnacji nadziemnych – 381,98 m²
- kubatura budynku – 1 887,3 m³
- ilość kondygnacji nadziemnych – 1

1.5. Konstrukcja budynku

- Ławy fundamentowe – żelbetonowe wylewane na mokro
- Ściany fundamentowe – betonowe wylewane na mokro
- Konstrukcja ścian – murowane, z cegły wapienno-piaskowej 1NF i bloczków z betonu komórkowego
- Stropodach – gęstożebrowe DZ
- Kominy wentylacyjne: z cegły wapienno-piaskowej 1 NF

1.6. Elementy wykończenia zewnętrznego

- Cokół – beton
- Ściany – cegła wapienno-piaskowa i tynk cementowo-wapienny
- Pokrycie dachu – papa asfaltowa i termozgrzewalna
- Obróbki blacharskie – blacha ocynkowana
- Rynny i rury spustowe – z blachy ocynkowanej i z PVC
- Stolarka okienna - z PVC i drewniana ;
- Stolarka drzwiowa zewnętrzna – aluminiowa, stalowa i drewniana
- Schody zewnętrzne – beton

1.7. Elementy wykończenia wewnętrznego

- Tynki wewnętrzne - cementowo-wapienne
- Posadzki – płytki ceramiczne i deski
- Malowanie i okładziny ścian wewnętrznych i sufitów
 - sufity pomalowane farbami wodnymi,
 - ściany pomalowano farbami wodnymi i olejnymi

1.8. Izolacje

- przeciwwilgociowa pozioma – papa asfaltowa na lepiku
- przeciwwilgociowa pionowa – masa asfaltowa
- termiczna ścian – nie stwierdzono
- termiczna stropu – nie stwierdzono

1.9. Opis stanu technicznego elementów konstrukcji

Stan techniczny budynku ocenia się jako dobry. W czasie wizji lokalnych nie stwierdzono ubytków, rys, pęknięć i deformacji konstrukcji nośnych budynku.

1.10. Instalacje

- | | |
|------------------------|---|
| ▪ Wentylacja | - grawitacyjna, |
| ▪ Kanalizacja | - istniejące szambo zlokalizowane na działce nr 178/3,
stanowiącej własność Gminy Wąsewo |
| ▪ Woda | - sieć gminna |
| ▪ Centralne ogrzewanie | - lokalna kotłownia węglowa |
| ▪ Elektryczna | - istniejące przyłącze z linii Nn; |
| ▪ Telefoniczna; | |
| ▪ Odgromowa | - na części budynku |

Opracował:

II. OCENA TECHNICZNA

budynku szkoły

zlokalizowanego

w msc. Grądy

jedn. ewid. Wąsewo, obręb Grądy, działki nr 187/1, 185/1

Dane ogólne

Budynek został wybudowany w latach pięćdziesiątych ubiegłego stulecia, a następnie rozbudowany w latach dziewięćdziesiątych. Jest to budynek wolnostojący, murowany, o wysokości jednej kondygnacji nadziemnej, bez podpiwniczenia, ze stropodachem wielospadowym, z odwodnieniem zewnętrznym. Technologia realizacji budynku: tradycyjna.

W budynku znajdowała się szkoła podstawowa, która kilka lat temu została zlikwidowana. Obecnie budynek jest częściowo wykorzystywany jako świetlica na potrzeby mieszkańców, w garażu przechowywany jest samochód OSP. Większa część budynku nie jest użytkowana.

Budynek posiada dwa odrębne wejścia do pomieszczeń ogólnodostępnych, wydzielone wejście do pomieszczenia kotłowni, pomieszczenia gospodarczego oraz bramę wjazdową do garażu



Widok budynku od strony zachodniej



Widok budynku od strony północnej



Widok budynku od strony wschodniej i południowej

Konstrukcja budynku

- Ławy fundamentowe – żelbetonowe wylewane na mokro
- Ściany fundamentowe – betonowe wylewane na mokro
- Konstrukcja ścian – murowane, z cegły wapienno-piaskowej 1NF i bloczków z betonu komórkowego
- Stropodach – niewentylowany, gęstożebrowy, DZ
- Kominy wentylacyjne: z cegły wapienno-piaskowej 1 NF

Elementy wykończenia zewnętrznego

- Cokół – beton
- Ściany – cegła wapienno-piaskowa i tynk cementowo-wapienny
- Pokrycie dachu – papa asfaltowa i termozgrzewalna
- Obróbki blacharskie – blacha ocynkowana
- Rynny i rury spustowe – z blachy ocynkowanej i z PVC
- Stolarka: okienna - z PVC i drewniana ;
- Stolarka drzwiowa zewnętrzna – aluminiowa, stalowa i drewniana
- Schody zewnętrzne – beton

Elementy wykończenia wewnętrznego

- Tynki wewnętrzne - cementowo-wapienne
- Posadzki – płytki ceramiczne i deski
- Malowanie i okładziny ścian wewnętrznych i sufitów
 - sufity pomalowane farbami wodnymi,
 - ściany pomalowano farbami wodnymi i olejnymi

Stwierdzono:

- brak pęknięć i zarysowań na ścianach nośnych widocznych od wewnątrz budynku;
- brak pęknięć i zarysowań na ścianach nośnych widocznych od zewnątrz budynku;
- brak ugięć na konstrukcji stropodachu;
- pokrycie dachowe nad częścią szkolną z papy asfaltowej - pofałdowane, pokryte glonami, liczne pęknięcia i ubytki, zużyte wiekiem, nieszczelności powodują zacieki w pomieszczeniach, kwalifikuje się do wymiany, konieczność przeprowadzenia remontu pokrycia dachu należy traktować jako sprawę bardzo pilną;
- pokrycie dachowe nad częścią wykorzystywaną na świetlicę oraz nad garażem z papy termozgrzewalnej – stan dobry;
- obróbki blacharskie i system orynnowania - z blachy ocynkowanej - zużyte wiekiem, skorodowane, kwalifikują się do wymiany;

Grądy; jedn. ewid. Wąsewo, obręb Grądy, działka nr 187/1, 185/1

- kominy wentylacyjne – przemurować powyżej połaci dachowej;
- stolarka okienna z PVC – stan dobry;
- stolarka okienna drewniana – zużyta wiekiem, kwalifikuje się do wymiany;
- stolarka drzwiowa zewnętrzna aluminiowa – stan dobry;
- stolarka drzwiowa zewnętrzna: stalowa i drewniana - zużyta wiekiem, kwalifikuje się do wymiany;
- tynki zewnętrzne – zawilgocone, odpadają płatami, kwalifikują się do wymiany;
- stolarka drzwiowa wewnętrzna: drewnopodobna, zużyta wiekiem, kwalifikuje się do wymiany;
- tynki wewnętrzne: wymagają miejscowego uzupełnienia i równania lub wymiany oraz malowania lub obłożenia elementami wykończeniowymi, w części budynku przed przystąpieniem do remontu należy wysuszyć ściany i usunąć zagrzybienia i pleśń;
- posadzki: - zużyte wiekiem, kwalifikują się do wymiany;
- urządzenia sanitarne - zużyte wiekiem, kwalifikują się do wymiany; pomieszczenia sanitariatów nie są dostosowane do obowiązujących przepisów;
- osprzęt elektryczny i lampy oświetleniowe –zużyte wiekiem, zużywają bardzo dużo energii, kwalifikują się do wymiany, istnieje konieczność dostosowania do obowiązujących przepisów;
- budynek nie jest dostępny dla osób niepełnosprawnych
- schody zewnętrzne – betonowe, nie są dostosowane do obowiązujących przepisów;
- instalacja c.o. – grzejniki i rury żeliwne

Instalacje

- Wentylacja - grawitacyjna, wymaga przebudowy
- Kanalizacja - istniejące szambo zlokalizowane na działce nr 178/3, stanowiącej własność Gminy Wąsewo
- Woda - istniejące przyłącze z wodociągu gminnego;
- Ogrzewanie - lokalna kotłownia węglowa
- Elektryczna - istniejące przyłącze z linii Nn;
- Odgromowa - wykonana na części budynku, wymaga przebudowy
- Telefoniczna;

Stan techniczny budynku ocenia się jako dobry. W czasie wizji lokalnych nie stwierdzono ubytków, rys, pęknięć i deformacji konstrukcji nośnych budynku. Budynek nie wykazuje skutków nierównomiernego osiadania. Brak widocznych trwałych uszkodzeń na konstrukcji stropodachu. Istnieje konieczność niezwłocznego wykonania remontu przeciekającego dachu nad częścią która na dzień dzisiejszy nie jest użytkowana.

Ustalono, iż przyjęte rozwiązania techniczne przy budowie budynku powodują, iż przegrody budowlane: ściany zewnętrzne, część stolarki okiennej i drzwiowej, stropodach i podłogi nie spełniają aktualnej normy oporu cieplnego i współczynnika przenikania ciepła.

W dniu oględzin budynku (listopad 2017 r.) stwierdzono, iż istniejący stropodach jest w stanie dobrym. Konstrukcja stropodachu i jego stan techniczny pozwala na montaż modułów fotowoltaicznych elektrowni słonecznej, nie stwarza niebezpieczeństwa podczas montażu i w trakcie użytkowania obiektu.

WNIOSKI:

Stan techniczny budynku pozwala na realizację zamierzenia budowlanego polegającego na przebudowie i zmianie sposobu użytkowania budynku oraz montaż modułów fotowoltaicznych elektrowni słonecznej.

Istnieje konieczność wykonania niezwłocznego remontu dachu. Należy docieplić ściany zewnętrzne budynku, stropodach i podłogi oraz częściowo wymienić stolarkę okienną i drzwiową zewnętrzną w celu dostosowania obiektu do obowiązujących przepisów związanych z izolacyjnością cieplną i innymi wymaganiami związanymi z oszczędnością energii.

Istnieje konieczność przebudowy sanitariatów oraz wykonania remontu bieżącego pomieszczeń i elementów zewnętrznych budynku w celu poprawy stanu technicznego i estetycznego obiektu oraz dostosowania budynku do obowiązujących przepisów.

Wykonać prace mające na celu udostępnienie obiektu dla osób niepełnosprawnych

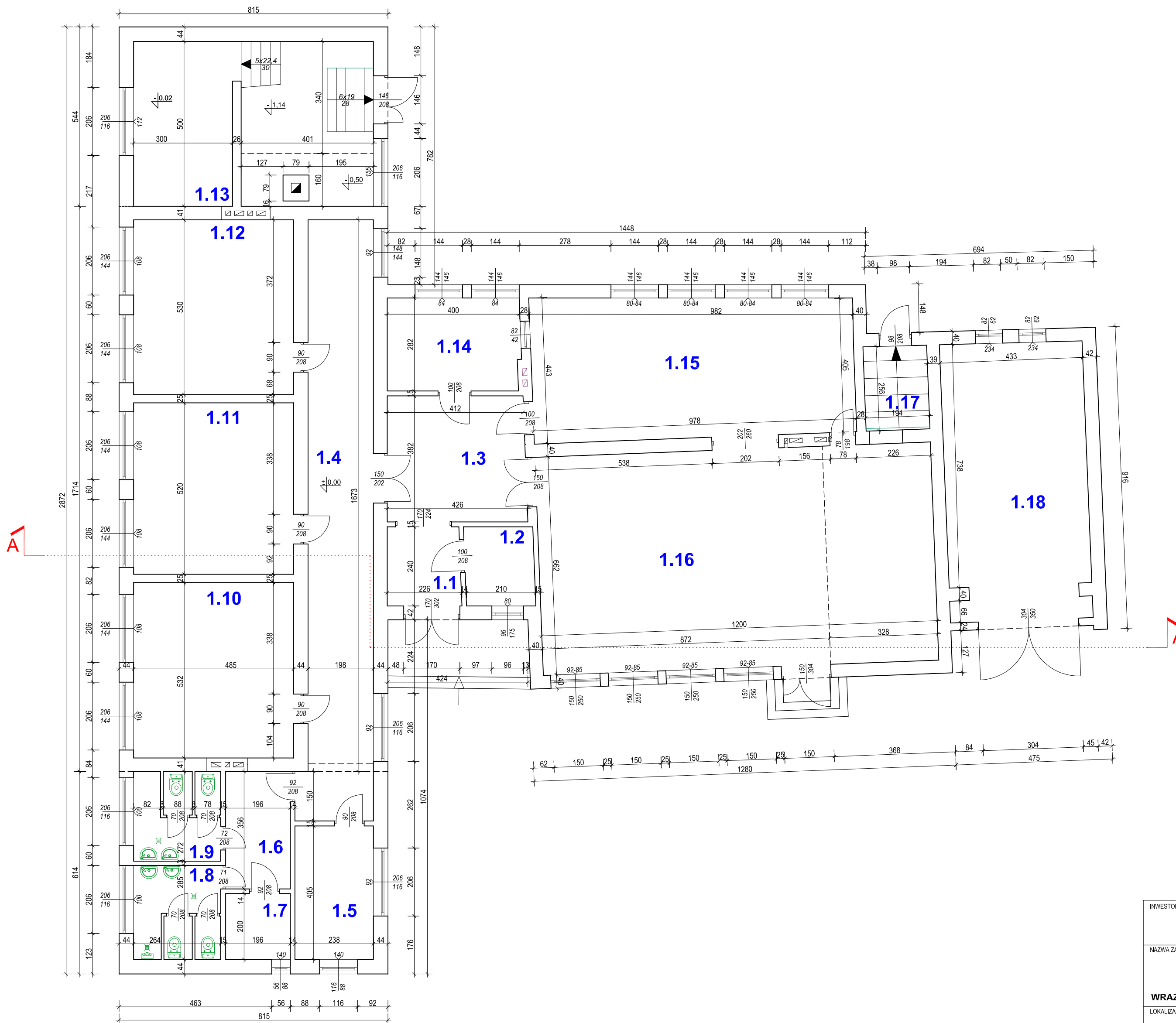
Istnieje konieczność wykonania przebudowy kotłowni, wymiany instalacji c.o. wymiany instalacji wod.-kan, i elektrycznej, wykonania instalacji odgromowej.

UWAGA!

Przy stwierdzeniu jakichkolwiek zmian w pracy konstrukcji ścian, stropów i więźby dachowej podczas wykonywania robót związanych z remontem, należy niezwłocznie wstrzymać prace budowlane przy remoncie budynku, poinformować o tym kierownika budowy, inspektora nadzoru inwestorskiego i projektanta.

Opracował:

**RZUT PARTERU -
INWENTARYZACJA**
skala 1:100

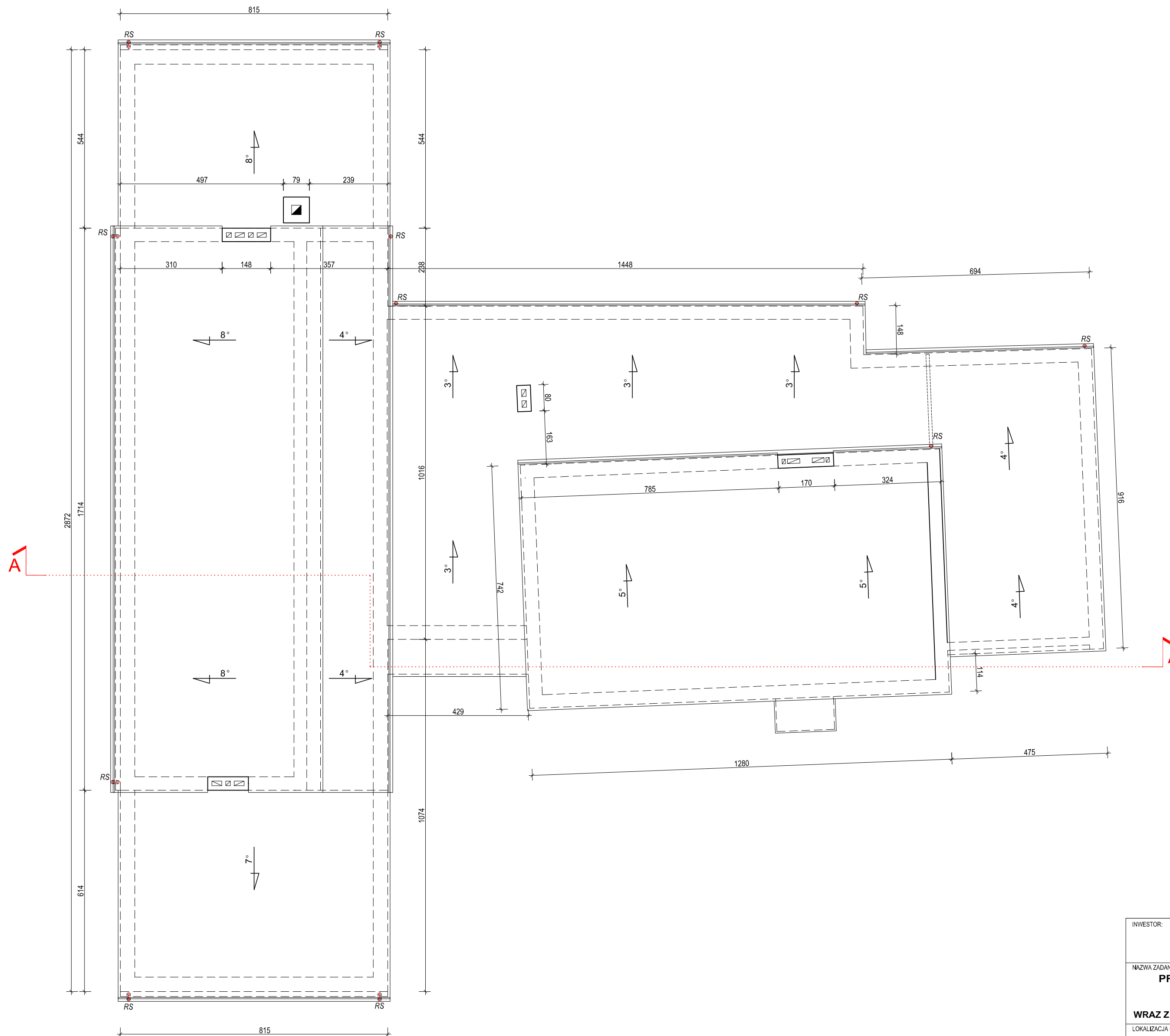



Zestawienie pomieszczeń

L.p.	Nazwa pomieszczenia	pow. użytk. m. kw.	posadzka
1.1	wiatrołap	5,32	gres
1.2	pom. gospodarcze	5,04	deski+pvc
1.3	komunikacja	16,00	gres
1.4	komunikacja	36,70	gres
1.5	pokój nauczycielski	9,64	pvc
1.6	komunikacja	6,98	terakota
1.7	pom. gospodarcze	3,92	beton
1.8	sanitariaty	7,16	terakota
1.9	sanitariaty	6,82	terakota
1.10	sala lekcyjna	25,80	deski
1.11	sala lekcyjna	25,22	deski
1.12	sala lekcyjna	25,70	deski
1.13	kotłownia	34,42	beton
1.14	pom. gospodarcze	11,30	deski+pvc
1.15	świetlica	41,58	deski
1.16	świetlica	79,42	deski
1.17	pom. gospodarcze	4,92	beton
1.18	garaż	36,04	beton
Powierzchnia użytkowa parteru		381,98	

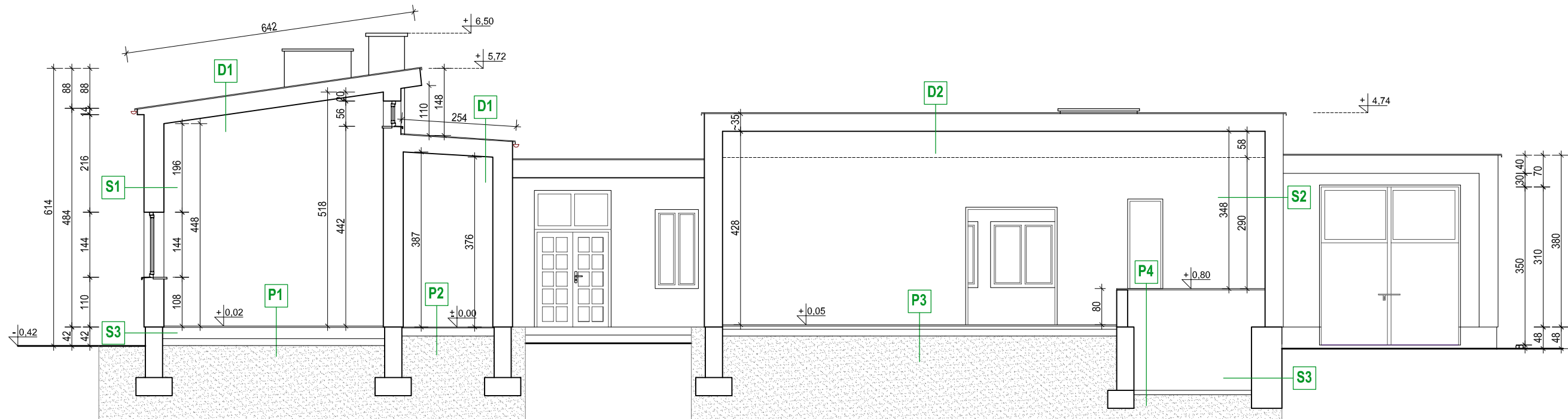
INWESTOR:		 GMINA WĄSEWO ul. Zastawska 13 07-311 Wąsewo		
NAZWA ZADANIA:				
PRZEBUDOWA I ZMIANA SPOSOBU UŻYTKOWANIA BUDYNKU PO SZKOLE PODSTAWOWEJ NA WIEJSKI DOM KULTURY W GRĄDACH WRAZ Z INSTALACJĄ ZBIORNIKOWĄ I WEWNĘTRZNĄ INSTALACJĄ GAZU				
LOKALIZACJA OBIEKTU:				
województwo: mazowieckie, powiat: ostrowski, jedn. ewidencyjna: Wąsewo, obręb: Grądy, działka nr 187/1, 185/1				
FAZA:	PROJEKT BUDOWLANY			DATA:
BRANŻA:	INWENTARYZACJA			12.2017
PROJEKTANT:	PODPIS:	OPRACOWAŁ:	PODPIS:	
ELŻBIETA MIERZEJEWSKA upr. bud. nr 35/94/Os, 44/94/Os specjaln. architektoniczno-konstrukcyjna		LUCYNA SZYMAŃSKA upr. bud. nr UAN.VI-7210/515/85/Os specjaln. konstrukcyjno-budowlana		RYS. NR: 1-01
NAZWA RYSUNKU:				SKALA:
RZUT PARTERU				1:100

**RZUT DACHU -
INWENTARYZACJA**
skala 1:100



INWESTOR:		 GMINA WĄSEWO ul. Zastawska 13 07-311 Wąsewo		
NAZWA ZADANIA:				
PRZEBUDOWA I ZMIANA SPOSOBU UŻYTKOWANIA BUDYNKU PO SZKOLE PODSTAWOWEJ NA WIEJSKI DOM KULTURY W GRĄDACH WRAZ Z INSTALACJĄ ZBIORNIKOWĄ I WEWNĘTRZNĄ INSTALACJĄ GAZU				
LOKALIZACJA OBIEKTU:				
województwo: mazowieckie, powiat: ostrowski, jedn. ewidencyjna: Wąsewo, obręb: Grądy, działka nr 187/1, 185/1				
FAZA:	PROJEKT BUDOWLANY			DATA:
BRANŻA:	INWENTARYZACJA			12.2017
PROJEKTANT:	PODPIS:	OPRACOWAŁ:	PODPIS:	
ELŻBIETA MIERZEJEWSKA upr. bud. nr 35/94/Os, 44/94/Os specjaln. architektoniczno-konstrukcyjna		LUCYNA SZYMAŃSKA upr. bud. nr UAN.VI-7210/515/85/Os specjaln. konstrukcyjno-budowlana		RYS. NR: I-02
NAZWA RYSUNKU:				SKALA:
RZUT DACHU				1:100

**PRZEKRÓJ A-A -
INWENTARYZACJA**
skala 1:100



D1 STRODACH

- papa asfaltowa
- strop gęstożebrowy DZ + beton ~ 36 cm
- tynk cementowo-wapienny ~ 2 cm

D2 STRODACH

- papa termozgrzewalna
- strop gęstożebrowy DZ + beton ~ 32 cm
- tynk cementowo-wapienny ~ 2 cm

P1 PODŁOGA NA GRUNCIE

- deski ~ 3 cm
- pustka powietrzna ~ 27 cm
- beton ~ 12 cm
- piasek

P4 PODŁOGA NA GRUNCIE

- gres ~ 2 cm
- beton ~ 20 cm
- piasek

P3 PODŁOGA NA GRUNCIE

- deski ~ 3 cm
- pustka powietrzna ~ 7 cm
- beton ~ 15 cm
- piasek

P4 PODŁOGA NA GRUNCIE

- deski ~ 3 cm
- pustka powietrzna ~ 222 cm
- chudy beton ~ 10 cm
- piasek

S1 ŚCIANA ZEWNĘTRZNA


- tynk cementowo-wapienny ~ 1 cm
- ściana z betonu komórkowego (12 cm +24 cm) z pustką powietrzną 5 cm 42 cm
- tynk cementowo-wapienny ~ 1 cm

S2 ŚCIANA ZEWNĘTRZNA

- ściana z cegły 1NF 12 cm
- pustka powietrzna ~ 3 cm
- ściana z betonu komórkowego 24 cm
- tynk cementowo-wapienny ~ 1 cm

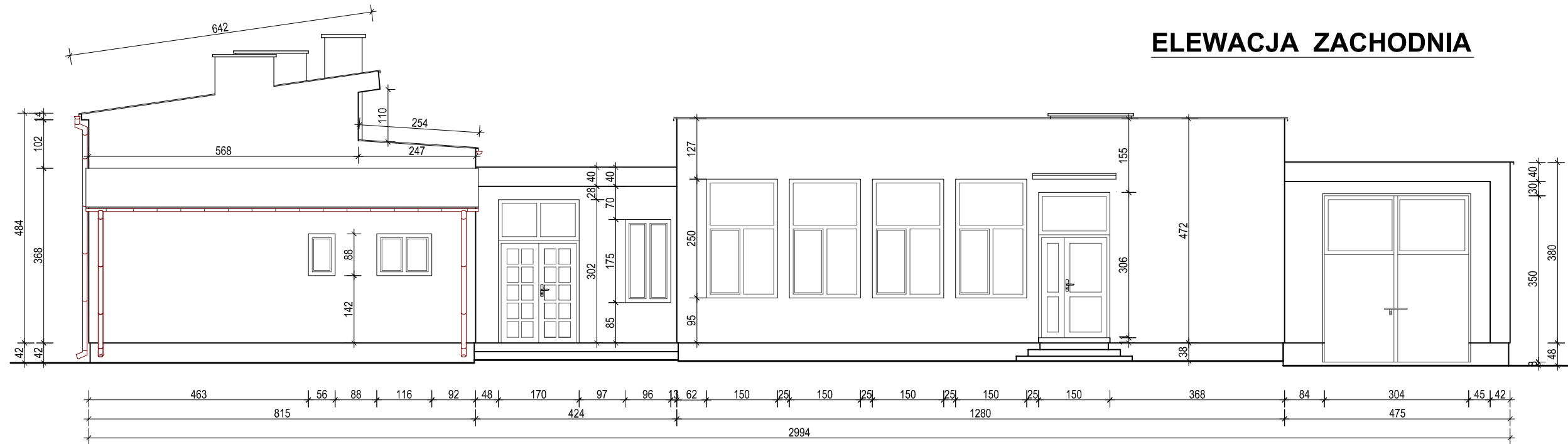
S3 ŚCIANA ZEWNĘTRZNA FUNDAMENTOWA

- ściana z betonu 38 - 60 cm

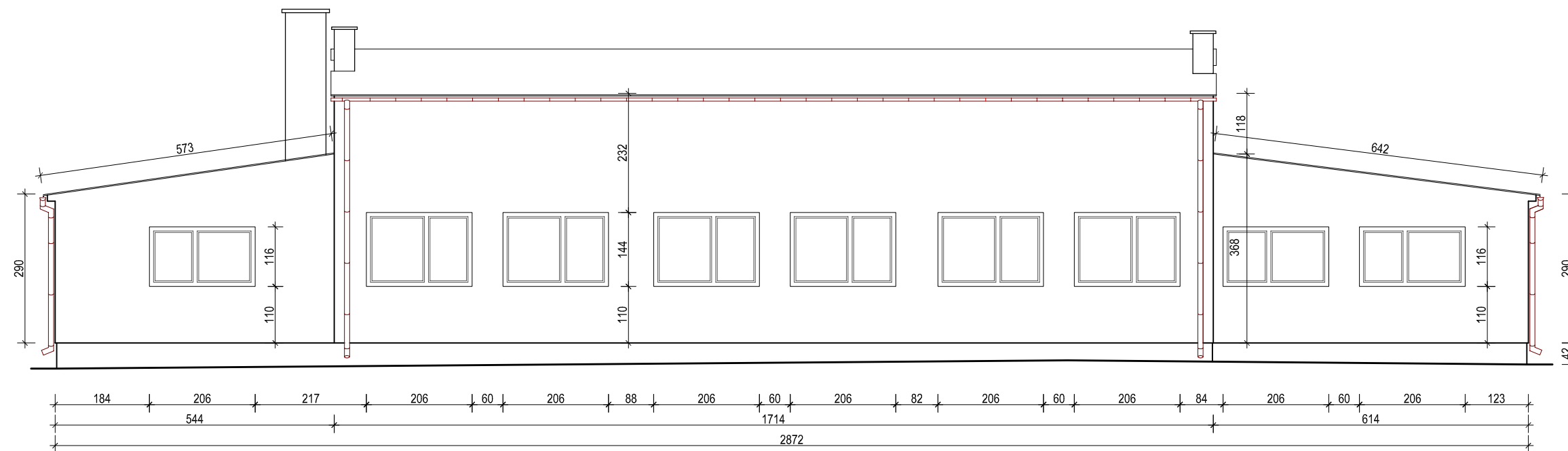
INWESTOR:		 GMINA WĄSEWO ul. Zastawska 13 07-311 Wąsowo	
NAZWA ZADANIA:			
PRZEBUDOWA I ZMIANA SPOSOBU UŻYTKOWANIA BUDYNKU PO SZKOLE PODSTAWOWEJ NA WIEJSKI DOM KULTURY W GRADACH WRAZ Z INSTALACJĄ ZBIORNIKOWĄ I WEWNĘTRZNĄ INSTALACJĄ GAZU			
LOKALIZACJA OBIEKTU:			
województwo: mazowieckie, powiat: ostrowski, jedn. ewidencyjna: Wąsowo, obręb: Grądy, działka nr 187/1, 185/1			
FAZA:	PROJEKT BUDOWLANY		DATA:
BRANŻA:	INWENTARYZACJA		12.2017
PROJEKTANT:	PODPIS:	OPRACOWAŁ:	PODPIS:
ELŻBIETA MIERZEJEWSKA upr. bud. nr 35/94/Os, 44/94/Os specjaln. architektoniczno-konstrukcyjna		LUCYNA SZYMAŃSKA upr. bud. nr UAN.VI-7210/515/85/Os specjaln. konstrukcyjno-budowlana	
NAZWA RYSUNKU:			SKALA:
PRZEKRÓJ A-A			1:100


**ELEWACJA ZACHODNIA
I PÓŁNOCNA
INWENTARYZACJA**
skala 1:100

ELEWACJA ZACHODNIA

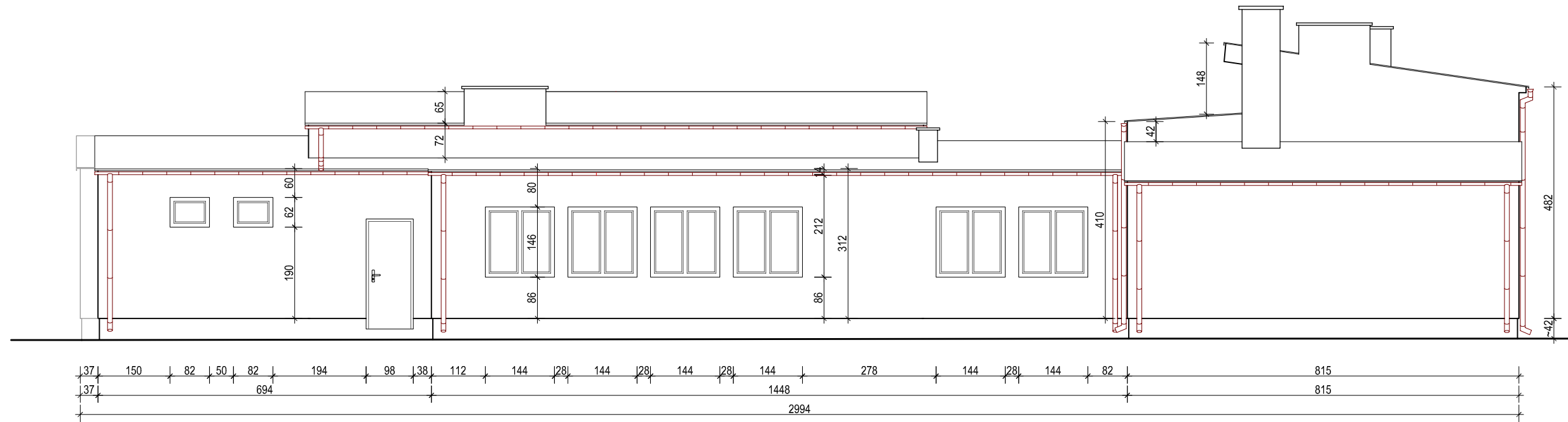


ELEWACJA PÓŁNOCNA

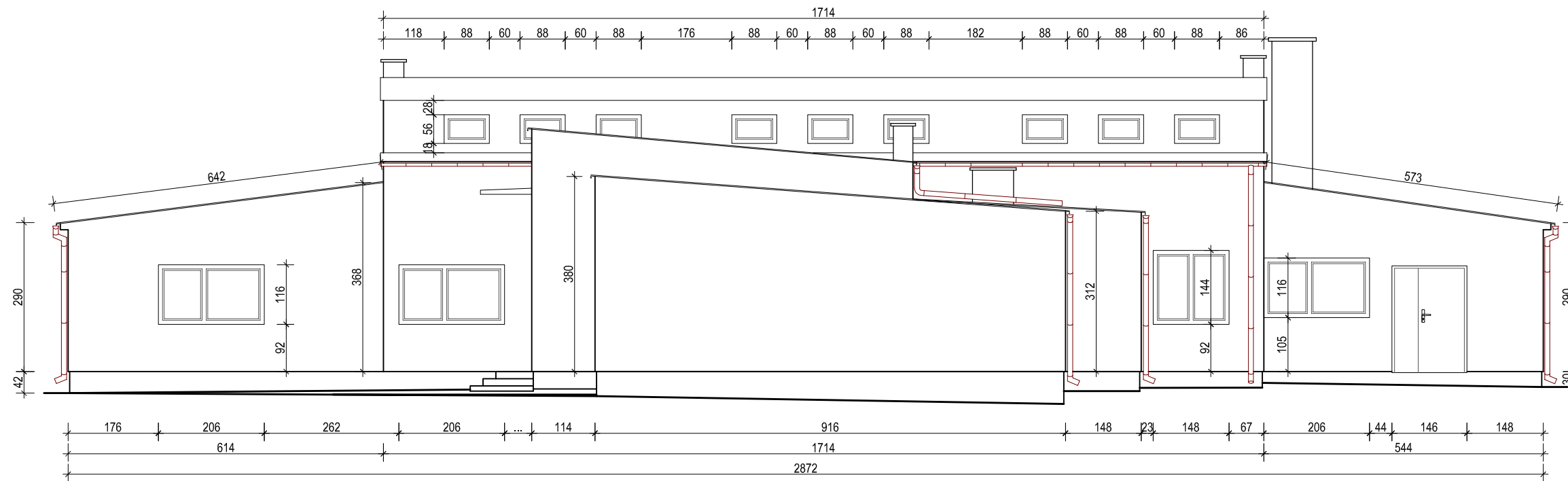


INWESTOR:		 GMINA WĄSEWO ul. Zastawska 13 07-311 Wąsewo	
NAZWA ZADANIA: PRZEBUDOWA I ZMIANA SPOSOBU UŻYTKOWANIA BUDYNKU PO SZKOLE PODSTAWOWEJ WRAZ Z INSTALACJĄ ZBIORNIKOWĄ I WEWNĘTRZNĄ INSTALACJĄ GAZU			
LOKALIZACJA OBIEKTU: województwo: mazowieckie, powiat: ostrowski, jedn. ewidencyjna: Wąsewo, obręb: Grądy, działka nr 187/1, 185/1			
FAZA:	PROJEKT BUDOWLANY		DATA:
BRANŻA:	INWENTARYZACJA		12.2017
PROJEKTANT:	PODPIS:	OPRACOWAŁ:	PODPIS:
ELŻBIETA MIERZEJEWSKA upr. bud. nr 35/94/Os, 44/94/Os specjaln. architektoniczno-konstrukcyjna		LUCYNA SZYMAŃSKA upr. bud. nr UAN.VI-7210/515/85/Os specjaln. konstrukcyjno-budowlana	
NAZWA RYSUNKU:			SKALA:
ELEWACJA ZACHODNIA I PÓŁNOCNA			1:100


**ELEWACJA WSCHODNIA
I POŁUDNIOWA
INWENTARYZACJA**
skala 1:100



ELEWACJA WSCHODNIA



ELEWACJA POŁUDNIOWA

INWESTOR:		 GMINA WĄSEWO ul. Zastawska 13 07-311 Wąsewo	
NAZWA ZADANIA: PRZEBUDOWA I ZMIANA SPOSOBU UŻYTKOWANIA BUDYNKU PO SZKOLE PODSTAWOWEJ NA WIEJSKI DOM KULTURY W GRADACH WRAZ Z INSTALACJĄ ZBIORNIKOWĄ I WEWNĘTRZNĄ INSTALACJĄ GAZU			
LOKALIZACJA OBIEKTU: województwo: mazowieckie, powiat: ostrowski, jedn. ewidencyjna: Wąsewo, obręb: Grądy, działka nr 187/1, 185/1			
FAZA:	PROJEKT BUDOWLANY		DATA:
BRANŻA:	INWENTARYZACJA		12.2017
PROJEKTANT:	PODPIS:	OPRACOWAŁ:	PODPIS:
ELŻBIETA MIERZEJEWSKA upr. bud. nr 35/94/Os, 44/94/Os specjaln. architektoniczno-konstrukcyjna		LUCYNA SZYMAŃSKA upr. bud. nr UAN.VI-7210/515/85/Os specjaln. konstrukcyjno-budowlana	
NAZWA RYSUNKU:			SKALA:
ELEWACJA WSCHODNIA I POŁUDNIOWA			1:100