

Usługi Projektowo-Inwestycyjne
Sieci i Instalacje Sanitarne
Alina Dudzińska
Goworowska 33 m.29
07-410 Ostrołęka
tel 29 7667318 kom. 691295921
e-mail; projinstal@o2.pl

INWESTOR	GMINA WĄSEWO ul. ZASTAWSKA 13 07 - 311 WĄSEWO
-----------------	--

OBIEKT	PRZEBUDOWA i ZMIANA SPOSOBU UŻYTKOWANIA BUDYNKU PO SZKOLE PODSTAWOWEJ NA WIEJSKI DOM KULTURY w GRĄDACH
---------------	---

ADRES OBIEKTU	GRĄDY dz. nr ewid. 187/1, 185/1, 178/3, 184 obręb: 0008 GRĄDY jedm. ewid: 141610_2 WĄSEWO
--------------------------	--

RODZAJ OPRACOWANIA	PROJEKT BUDOWLANY PRZYŁĄCZE WODOCIĄGOWE PRZYŁĄCZE KANALIZACJI SANITARNEJ kategoria obiektu - VIII
-------------------------------	--

BRANŻA	sanitarna
---------------	-----------

PROJEKTANT	mgr inż. Alina Dudzińska upr. proj. 162/93/Os w specjalności instalacyjno-inżynierskiej w zakresie sieci i instalacji sanitarnych
-------------------	--

OSTROŁĘKA grudzień 2017	EGZ.
EGZEMPLARZ ARCHIWALNY	1

ZAWARTOŚĆ OPRACOWANIA

I. MATERIAŁY FORMALNO-PRAWNE	
1. Decyzja Powiatowego Zarządu Dróg z dn. 12 grudnia 2017znak PZD.54.S.113.2017 zezwalająca na lokalizację przyłącza wodociągowego i przyłącza kanalizacji sanitarnej w ciągu drogi powiatowej nr 2647W w m. Grądy i załącznik graficzny.....	str. 3
II. OPIS TECHNICZNY	
1. Podstawa opracowania	str. 6
2. Zakres opracowania.....	str. 6
3. Geotechniczne warunki posadowienia obiektu	str. 6
4. Przyłącze wodociągowe	str. 6
5. Przyłącze kanalizacji sanitarnej	str. 7
6. Warunki końcowe	str. 7
III. CZĘŚĆ GRAFICZNA	
Rys. nr 1 Projekt zagospodarowania	str. 8
Rys. nr 2 Profil przyłącza wodociągowego	str. 9
Rys. nr 3 Schemat montażu wodomierza	str. 10
Rys. nr 4 Profil przyłącza kanalizacji sanitarnej	str. 11
Rys. nr 5 Studnia PCV DN 600	str. 12
IV. Informacja BIOZ	str. 13
V. Ocena oddziaływania inwestycji	str. 14
VI. OŚWIADCZENIE	str. 15
VII. Zaświadczenie z MOIB w Warszawie	str. 16

OPIS TECHNICZNY

1. Podstawa opracowania

- mapa sytuacyjno-wysokościowa do celów projektowych w skali 1:500
- obowiązujące normy i przepisy
- Decyzja wyrażająca zgodę na lokalizację przyłącza wodociągowego i kanalizacji sanitarnej w pasie drogowym drogi powiatowej nr 2647W w m. Grądy wydana przez Powiatowy Zarząd Dróg w Ostrowi Mazowieckiej z dnia 12 grudnia 2017 znak PZD.54.S.113.2017 i załącznik graficzny

2. Zakres opracowania

Opracowanie zawiera projekt przyłącza wodociągowego i przyłącza kanalizacji sanitarnej do budynku Wiejskiego Domu Kultury w Grądach dz. nr ewid. 187/1,185/1, 178/3, 184. Wiejski Dom Kultury realizowany będzie jako zadania inwestycyjnego pn. „Przebudowa i zmiana sposobu użytkowania budynku po Szkole Podstawowej na Wiejski Dom Kultury” w Grądach. Budynek byłej Szkoły Podstawowej zasilany był w wodę z gminnej sieci wodociągowej, która przebiega przez teren działki, a ścieki sanitarne odprowadzane do bezodpływowego zbiornika na nieczystości ciekłe o poj. 9,0 m³. Istniejące przyłącze wodociągowe wraz z węzłem pomiarowym, oraz rurociąg kanalizacji sanitarnej należy zdemontować i wykonać nowe zgodnie z niniejszym projektem.

3. Geotechniczne warunki posadowienia obiektu.

Zgodnie z Rozporządzeniem Ministra Transportu Budownictwa i Gospodarki Morskiej z dnia 25 kwietnia 2012 poz. 463 Dz. U. z 2012 r. w sprawie ustalenia geotechnicznych warunków posadawiania obiektów budowlanych projektowane przyłącza wod-kan zakwalifikowano do pierwszej kategorii geotechnicznej.

Warunki gruntowe - proste z uwagi na występujące jednorodne warstwy gruntowe.

Na podstawie wykorzystanych archiwalnych materiałów geologicznych na głębokości około 0,0 – 2,0 m występują piaski drobne miejscami z piaskami pylastymi oraz gliną częściowo piaski gliniaste.

Okolo 2,2 – 4,0 m występują gliny zwałowe z ewentualnymi przewarstwieniami piasków drobnych i średnich z domieszką piasków pylastych.

Woda gruntowa występuje w sposób nieregularny, zawieszona jest na stropie utworów nieprzepuszczalnych – gliny zwałowej i nie tworzy jednolitego poziomu. W okresie intensywnych opadów poziom wody może się podwyższyć o 0,5m.

4. Przyłącze wodociągowe

Zaprojektowano przyłącze wodociągowe z rur wodociągowych ciśnieniowych polietylenowych PE ϕ 40 wg SDR 17,0 o ciśnieniu 1,0 MPa łączonych za pomocą kształtek wodociągowych.

Włączenie do istniejącego na terenie działki inwestora rurociągu z rur polietylenowych wykonać poprzez wbudowanie trójnika PE o średnicy 40 mm i zasuwą klinową Φ 32 mm. Stosować zasuwę z wkładem miękkim o ciśnieniu 1,0 MPa.

Na przyłączy wodociągowym wbudować skrzynkę żeliwną do instalacji wodnych o wym. ϕ 270 x 270 x 157 mm. Osłonę obudowy zasuwy – rurę PCV ϕ 160, stosować jednocześnie jako podbudowę skrzynki zasuwej wodociągowej. Położenie zasuwy oznaczyć na tabliczce zasuwej zamocowanej w stabilny sposób.

Na wejściu wodociągu do budynku za pierwszą ścianą wykonać podejście pod wodomierz z zaworami kulowymi odcinającymi (za i przed wodomierzem).

Za pierwszym zaworem montować wodomierz skrzydełkowy typu JS ϕ 20 mm.

Za wodomierzem zamontować zawór antyskażeniowy ϕ 20 mm.

Węzeł pomiarowy montować za pierwszą ścianą budynku z łatwym dostępem dla służb technicznych w wydzielonym pomieszczeniu ogrzewanym, suchym, zabezpieczonym przed zalaniem, uszkodzeniem gdzie temperatura w okresie zimowym jest minimum 5°C .

Zabroniona jest zabudowa przyłącza wodociągowego budynku łącznie z zestawem wodomierzowym.

Po zakończeniu robót montażowych wykonać próbę szczelności wykonanego przyłącza.

Ciśnienie próbne 1.0 MPa, czas trwania próby – 1 godz, a następnie wykonać płukanie i dezynfekcję przyłącza. Czynności te wykonać w obecności przedstawiciela OPWiK.

Rurociągi z PE ułożyć na 10 cm podsypce piaskowej, następnie posypać warstwą piasku gr. 25 – 30 cm, oznakować taśmą ostrzegawczą – lokalizacyjną z polietylenu (kolor niebieski) z wkładką stalową ze stali nierdzewnej i zasypać wykop. Taśmę układać w wykopie wkładką stalową do dołu.

Układanie taśmy zakończyć przed ścianą budynku. Wykop zasypywać 30 cm warstwami gruntu zagęszczając każdą warstwę metodą mechaniczną.

5. Przyłącza kanalizacji sanitarnej

Zaprojektowano przyłącze kanalizacji sanitarnej z rur kanalizacyjnych kielichowych PCV litych Φ 160x4,0 mm klasy S łączonych na uszczelki gumowe z wydłużonymi kielichami na odcinku S0 - S2 zgodnie z planem zagospodarowania terenu.

Włączenie przyłącza kanalizacji wykonać do istniejącej studni oznaczonej S0.

Przejście pod drogą wykonać metodą bezwykopową w rurze przewiertowej stalowej bez szwu o średnicy 200 mm i długości 11,0 m.

Na terenie działki na trasie przyłącza kanalizacji sanitarnej zaprojektowano studnie rewizyjne z tworzywa sztucznego PCV Φ 625 mm z włazem żeliwnym B 125 typu średniego.

Właz żeliwny zamocować w sposób stabilny, wykonując wokół niego podbudowę betonową. Na studniach o średnicy 625 mm zastosować stożki odciążające.

Rury PCV układać w suchym wykopie na podsypce piaskowej gr. 10 cm. Przewody kanalizacji sanitarnej przysypać warstwą piasku gr. 20 –30 cm, następnie oznakować taśmą ostrzegawczą – lokalizacyjną z polietylenu kolor biało – zielony z wkładką stalową ze stali nierdzewnej.

Rury PCV układać w wykopie ze spadkiem jak oznaczono na profilu.

Przed zasypaniem ułożony rurociąg kanalizacji zgłosić do odbioru technicznego do Urzędu Gminy w Wąsewie.

Wykop zasypywać 30 cm warstwami gruntu zagęszczając każdą warstwę metodą mechaniczną.

6. Warunki końcowe

W miejscach zbliżeń i skrzyżowań z istniejącym uzbrojeniem wykopy wykonywać ręcznie.

Istniejące uzbrojenie podziemne zabezpieczyć przed uszkodzeniem.(wodociąg, kable energetyczne i teletechniczne)

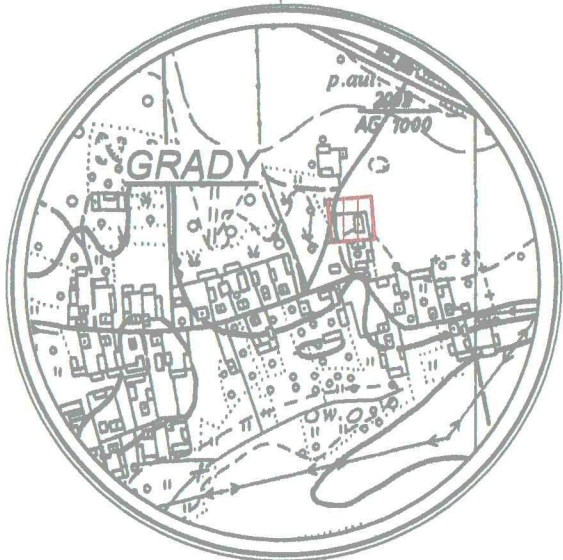
Roboty wykonać zgodnie z częścią graficzną projektu.

Przed zasypaniem wykopów należy wykonać inwentaryzację geodezyjną powykonawczą oraz zgłosić odbiór przyłącza wodociągowego i kanalizacji sanitarnej do odbioru technicznego przez inwestora.

Całość robót wykonać zgodnie z zasadami sztuki budowlanej, „warunkami technicznymi wykonania i odbioru robót budowlanych cz. II instalacje sanitarne i przemysłowe” oraz przepisami bhp i p.poż.

Wszelkie odstępstwa od dokumentacji uzgadniać z projektantem.

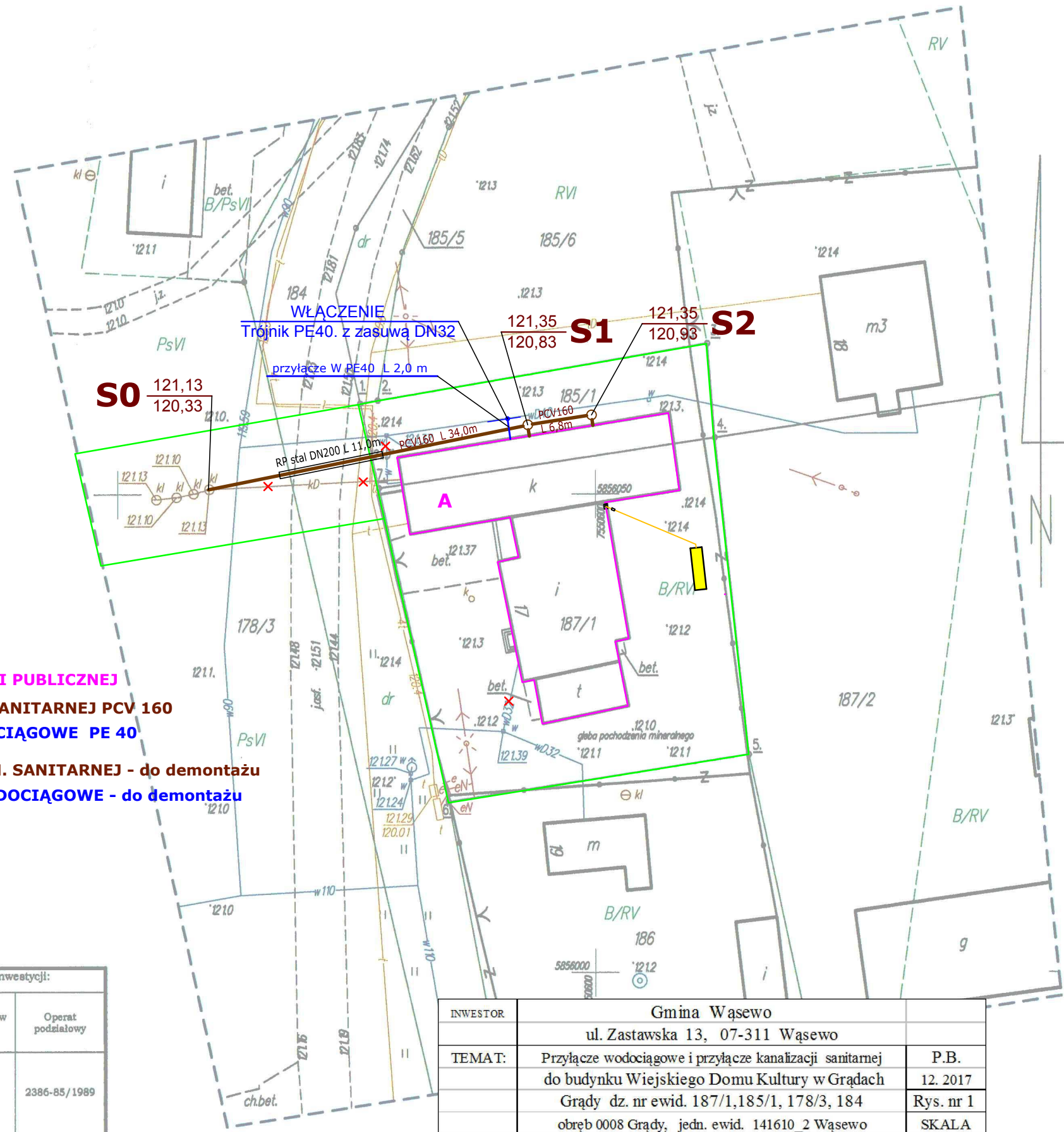
SZKIC ORIENTACYJNY



SKALA 1:10 000

Poświadczam, że niniejszy dokument został opracowany w wyniku prac geodezyjnych i kartograficznych, których rezultaty zawiera operat techniczny wpisany do ewidencji materiałów państwowego zasobu geodezyjnego i kartograficznego	
Organ prowadzący państwowy zasób geodezyjny i kartograficzny	STAROSTA OSTROWSKI
Identyfikator ewidencyjny materiału zasobu-operatu technicznego	P.1416.2017.1640
Data wpisania operatu technicznego do ewidencji materiałów zasobu	2017-12-03
Imię, nazwisko i podpis osoby reprezentującej organ	

z up. STAROSTY
mgr inż. Beata Spoto
Kierownik Centrum Dokumentacji
Geodezyjnej i Kartograficznej



- A** BUDYNEK UŻYTECZNOŚCI PUBLICZNEJ
- PROJ.PRZYŁĄCZE KAN. SANITARNEJ PCV 160
- PROJ.PRZELĄCZE WODOCIĄGOWE PE 40
- ✗ **kd** ✗ ISTNIEJ.PRZYŁĄCZE KAN. SANITARNEJ - do demontażu
- ✗ **w** ✗ ISTNIEJ.PRZELĄCZE WODOCIĄGOWE - do demontażu

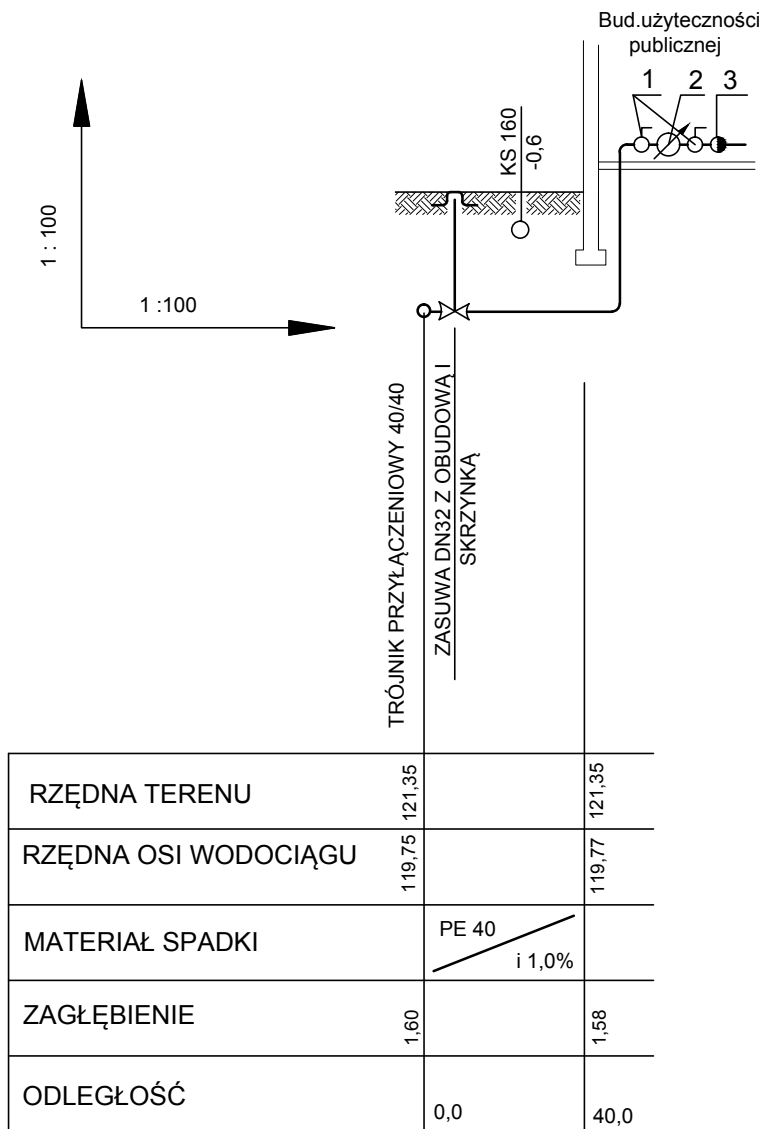
MAPA DO CELÓW PROJEKTOWYCH	
Oznaczenie kancelaryjne zgłoszenia pracy geodezyjnej:	OG.0040.1045.2017
Miejscowość	Grądy dz. 185/1, 187/1
Jednostka ewidencyjna	141610_2
nazwa	Wąsewo
Obręb ewidencyjny	0008
nazwa	Grądy
Skala mapy	1:500
Nazwa układu współrzędnych	prostokątnych płaskich wysokości
	Kronstadt' 60
Oznaczenia granic obszaru, który był przedmiotem aktualizacji	---
Oznaczenia i informacje o służebnościach gruntowych mających wpływ na zagospodarowanie gruntów, zlokalizowanych w granicach projektowanej inwestycji	Nie badano
Oznaczenia i symbol konturu użytku gruntowego, który nie jest ujawniony w bazie danych ewidencji gruntów i budynków	brak

Informacja o punktach granicznych w pobliżu przewidywanej inwestycji:			
Numer punktu granicznego	Przebieg prawa, na podstawie którego ustalono położenie punktu granicznego	Oznaczenie odcinków granicy	Operat podziałowy
1		1-2	
2		2-3	
3	Art.39 ust 5 ustawy Prawa Geodezyjnego i Kartograficznego	3-4	2386-85/1989
4		4-5	
5		5-6	
6		6-7	
7		7-1	

USŁUGI GEODEZYJNE
Paweł Rejch vel Rański
ul. Lubiejewska 39; 07-300 Ostrow Mazowiecka
tel. 692 097 152
NIP 759 161 99 75 Regon 145760879
22 LIS. 2017
inż. Jacek Łojewski
Zaświadczenie GUG.1 K Nr 5471

INWESTOR	Gmina Wąsewo ul. Zastawska 13, 07-311 Wąsewo	
TEMAT:	Przyłącze wodociągowe i przyłącze kanalizacji sanitarnej do budynku Wiejskiego Domu Kultury w Grądach	P.B.
	Grądy dz. nr ewid. 187/1,185/1, 178/3, 184	Rys. nr 1
	obręb 0008 Grądy, jedn. ewid. 141610_2 Wąsewo	SKALA
TREŚĆ	Projekt zagospodarowania	
Projektant	mgr inż. Alina Dudzińska upr. proj. 162/93/Os sp ec. sieci i instalacje sanit.	1:500

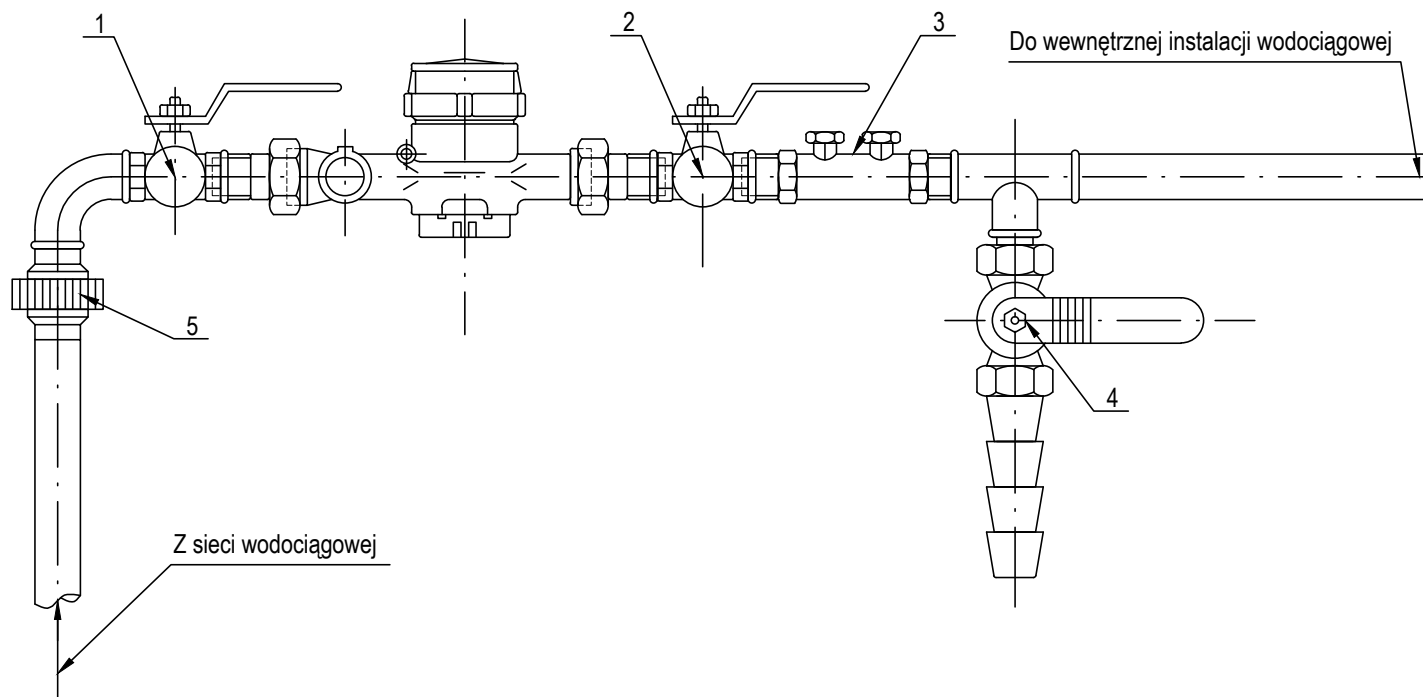
" Mapa zgodna z przepisami § 79 ust. 5 rozporządzenia MSWiA z dnia 9.11.2011r. (Dz. U. Nr 263, poz. 1572)- nadaje się do projektowania budynków w odległości mniejszej niż 4,0 m od granicy nieruchomości.



1. Zawór kulowy DN 25
2. Wodomierz JS 20
3. Zawór antyskażeniowy Danfoss

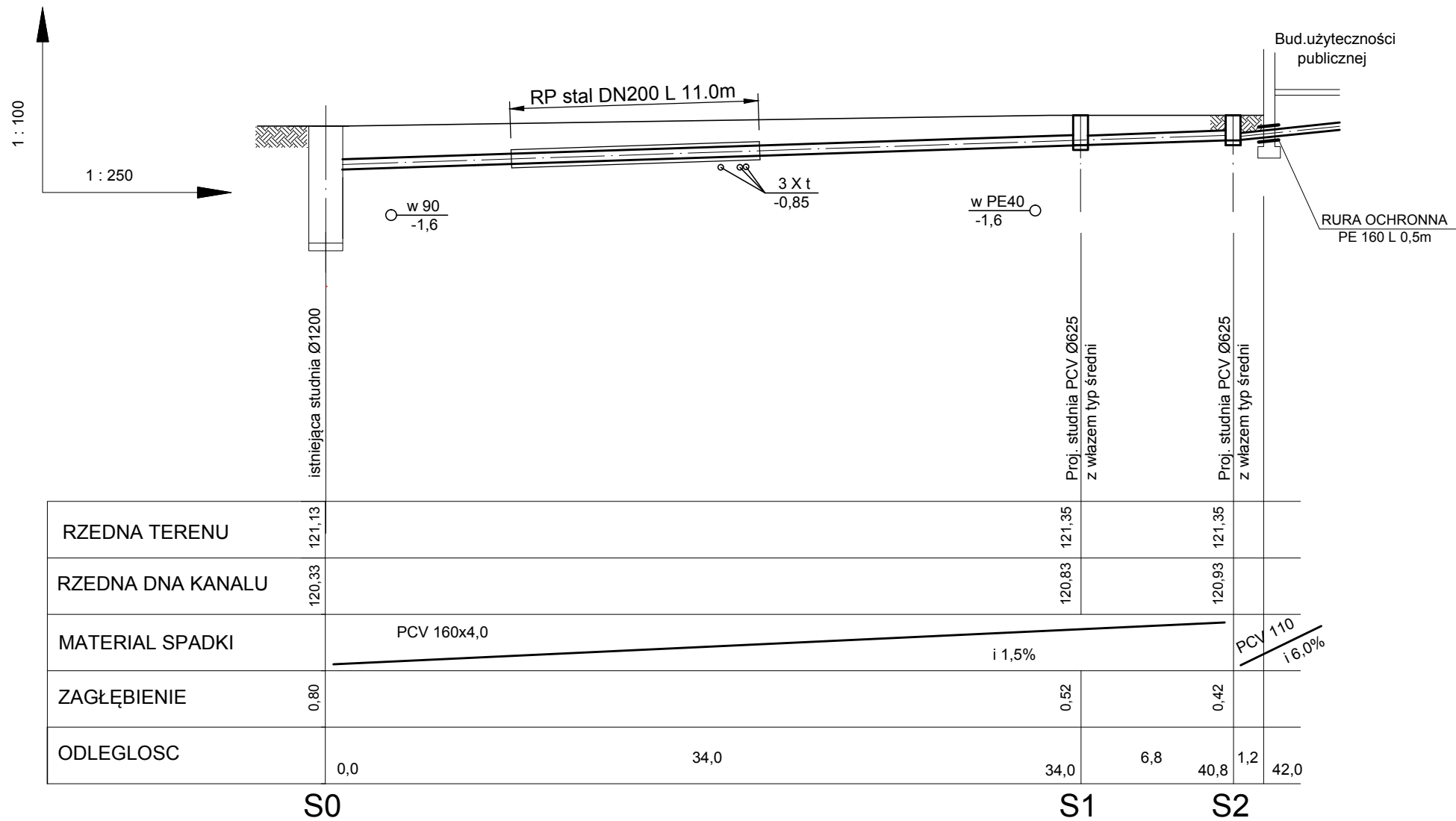
INWESTOR	Gmina Wąsewo ul. Zastawska 13, 07-311 Wąsewo	
TEMAT:	Przyłącze wodociągowe i przyłącze kanalizacji sanitarnej	P.B.
	do budynku Wiejskiego Domu Kultury w Grądach	12. 2017
	Grądy dz. nr ewid. 187/1,185/1, 178/3, 184	Rys. nr 2
	obręb 0008 Grądy, jedn. ewid. 141610_2 Wąsewo	SKALA
TREŚĆ	Profil przyłącza wodociągowego	1:100
Projektant	mgr inż. Alina Dudzińska upr. proj. 162/93/Os sp ec. sieci i instalacje sanit.	

Szczegół montażu wodomierza



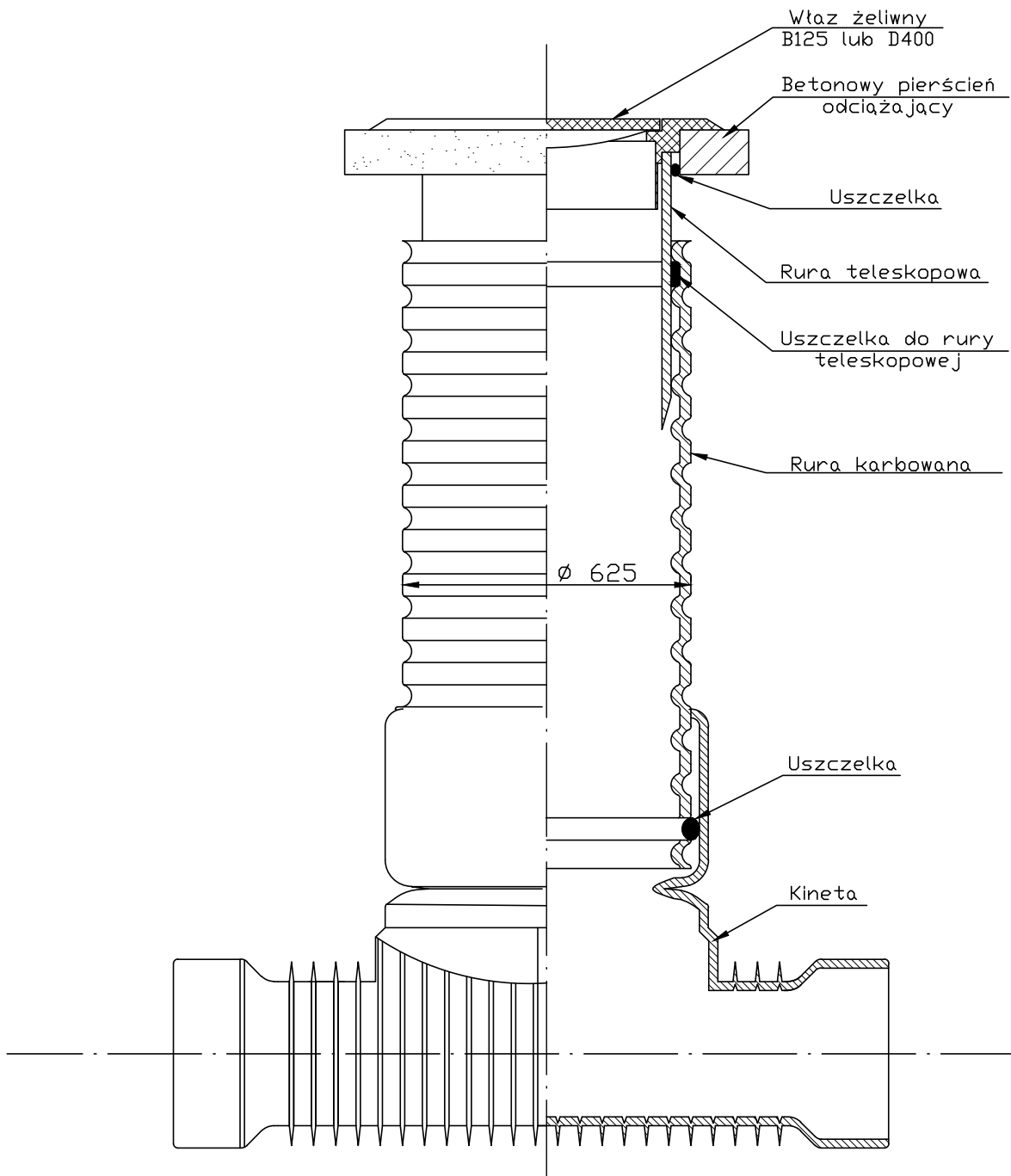
1. Zawór przelotowy kulowy Dn25
2. Wodomierz skrzydełkowy JS Dn 20
3. Zawór antyskażeniowy
4. Kurek kontrolno - spustowy Dn 15 kulowy ze złączką do węża
5. Złączka przejściowa PE/Stal

INWESTOR	Gmina Wąsewo	
	ul. Zastawska 13, 07-311 Wąsewo	
TEMAT:	Przyłącze wodociągowe i przyłącze kanalizacji sanitarnej	P.B.
	do budynku Wiejskiego Domu Kultury w Grądach	12. 2017
	Grądy dz. nr ewid. 187/1,185/1, 178/3, 184	Rys. nr 3
	obręb 0008 Grądy, jedn. ewid. 141610_2 Wąsewo	SKALA
TREŚĆ	Schemat montażu wodomierza	b/s
Projektant	mgr inż. Alina Dudzińska upr. proj. 162/93/Os sp ec. sieci i instalacje sanit.	



INWESTOR	Gmina Wąsewo ul. Zastawska 13, 07-311 Wąsewo	
TEMAT:	Przyłącze wodociągowe i przyłącze kanalizacji sanitarnej do budynku Wiejskiego Domu Kultury w Grądach Grądy dz. nr ewid. 187/1, 185/1, 178/3, 184 obręb 0008 Grądy, jedn. ewid. 141610_2 Wąsewo	P.B. 12. 2017 Rys. nr 4 SKALA
TREŚĆ	Profil podłużny kanalizacji sanitarnej	
Projektant	mgr inż. Alina Dudzińska upr. proj. 162/93/Os spec. sieci i instalacje sanit.	

STUDZIENKA TELESKOPOWA Ø425



INWESTOR	Gmina Wąsewo ul. Zastawska 13, 07-311 Wąsewo	
TEMAT:	Przyłącze wodociągowe i przyłącze kanalizacji sanitarnej do budynku Wiejskiego Domu Kultury w Grądach Grądy dz. nr ewid. 187/1, 185/1, 178/3, 184 obręb 0008 Grądy, jedn. ewid. 141610_2 Wąsewo	P.B. 12. 2017 Rys. nr 5 SKALA
TREŚĆ	Studnia PCV DN 600	b/s
Projektant	mgr inż. Alina Dudzińska upr. proj. 162/93/Os spec. sieci i instalacje sanit.	

INFORMACJA BEZPIECZEŃSTWA I OCHRONY ZDROWIA

*Przyłącze wodociągowe i przyłącze kanalizacji sanitarnej
Wiejski Dom Kultury w Grądach*

dz. nr ewid.187/1, 185/1, 178/3, 184 obręb 0008 Grądy, jedn. ewid. 141610_2 Wąsewo

1. Zakres robót oraz kolejność realizacji

- demontaż istniejących rurociągów
- wykonanie wykopu
- montaż rur PE
- wykonanie przewiertu pod drogą
- montaż węzła wodomierzowego
- montaż studni rewizyjnych
- wykonanie próby szczelności
- zasypanie wykopu
- Zagospodarowanie placu budowy
- prace wykończeniowo-porządkowe

2. Wykaz istniejących obiektów budowlanych

- sieć wodociągowa
- kabel energetyczny i teletechniczny

3. Wskazanie elementów zagospodarowania działki, które mogą stwarzać zagrożenie bezpieczeństwa i zdrowia ludzi.

Istniejące uzbrojenie podziemne - prace wykonywać ręcznie.

4. Wskazanie sposobu przewidywanych zagrożeń występujących podczas realizacji robót budowlanych.

- praca w rejonie koparki
- prace w wykopie w rejonie istniejącego uzbrojenia

5. Wskazanie sposobu prowadzenia instruktażu pracowników

- bezpośredni nadzór nad bezpieczeństwem i higieną pracy na budowie sprawuje kierownik budowy
- należy przeprowadzić szkolenie ogólne i stanowiskowe pracowników w zakresie BHP i p-poż.
- pracodawca ponosi odpowiedzialność za stan bezpieczeństwa pracy i ochrony zdrowia w czasie wykonywania robót
- należy przestrzegać zasad i wymagań zawartych w Rozporządzeniu Ministra Infrastruktury z dn. 06.02.2003 w sprawie BHP podczas wykonywania robót budowlanych.

6. Wskazanie środków technicznych i organizacyjnych zapobiegających niebezpieczeństwom wynikającym z wykonywaniem robot budowlanych.

- roboty wykonywać pod nadzorem osoby posiadającej odpowiednie uprawnienia budowlane o odpowiedniej specjalności
- pracę mogą wykonywać tylko pracownicy odpowiednio przeszkoleni w zakresie BHP i p-poż oraz o odpowiednich kwalifikacjach zawodowych
- wyposażyć pracowników w środki łączności.